



Detalle del collarín, donde aparece bordada la fecha de confección

La parroquia de san Josemaría Escrivá de Valencia posee un interesante Terno de Gloria, fechado en 1790, que se compone de: una capa pluvial en cuyo capillo puede verse el escudo de la orden franciscana; una casulla, que fue renovada en 1892 según se lee en ella; dos dalmáticas; dos collarines; un manipulo y una estola, todos ellos confeccionados en un tejido adamascado de seda de color crudo, con bordados de sedas policromas e hilos entorchados y laminillas metálicas, que representan motivos vegetales de flores y zarcillos entrelazados y aves, insectos y otros animales, galón metálico y aplicación de pasamanería.

En la liturgia católica los colores tienen un significado simbólico. El color blanco de estos ornamentos litúrgicos simboliza la alegría de la gloria celestial, y se utiliza en las festividades de la Ascensión del Señor, la Asunción de la Virgen, los Santos que no son mártires y los ángeles, pero muy especialmente están dedicados a las festividades de culto eucarístico como el Corpus Christi o el Jueves Santo.

El terno litúrgico es un conjunto de tres piezas relacionadas entre sí. La capa pluvial se utiliza en las ceremonias de bendiciones o procesiones como la del Corpus. Las dalmáticas forman parte del ornamento litúrgico de los diáconos, mientras que la casulla es utilizada por el celebrante de la Santa Misa.

Este interesante terno ha sido restaurado gracias a una subvención de la Diputación de Valencia, y los trabajos de restauración han sido realizados por el Institut Valencià de Conservació i Restauració de Béns Culturals de la Generalitat Valenciana.



Estado final general Dalmática



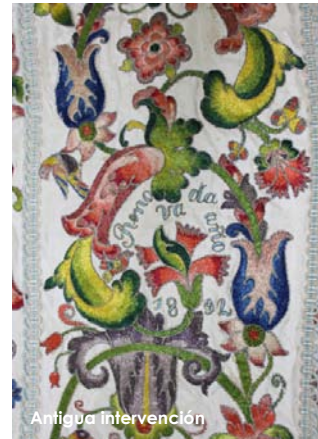
Detalle del estado inicial



Consolidación con punto de restauración



Estado final general Casulla



Antigua intervención

Consellera de Cultura i Esport: Trini Miró Mira

Presidente de la Diputación de Valencia: Alfonso Rus Terol

Secretario Autonómico de Cultura: Rafael Miró Pascual

Directora General de Patrimonio Cultural: Páz Olmos Peris

Directora Gerente del Instituto Valenciano de Conservación y Restauración de Bienes Culturales:

Carmen Pérez García

Párroco de san Josemaría Escrivá de Valencia: Jorge Molinero

Párroco emérito de san Josemaría Escrivá de Valencia: Manuel de Sancristóbal

Técnicos en conservación y restauración de bienes culturales. Textil: Alicia Fortea Montañana, Davinia

Gallego Monzonís.

[www.ivcr.es](http://www.ivcr.es)



ctr materiales textiles

Terno de Gloria  
Parroquia san Josemaría Escrivá  
Valencia





Roturas y desgarros



Desgarros del tejido de base



Microscopía estereoscópica de hilos metálicos entorchados



Imagen SEM de un hilo entorchado



Detalle tejido adamascado



Detalle del bordado

## Estado inicial

El estado de conservación que presentaba este terno era irregular, las diversas piezas que lo componen mostraban diferentes grados de deterioro que habían sido provocados tanto por el envejecimiento propio de los materiales constitutivos, como por las condiciones medio-ambientales adversas y manipulaciones incorrectas a las que habían estado expuestas estas obras textiles. Como ocurre con la mayoría de prendas de indumentaria religiosa, su propia condición de piezas de uso litúrgico, había generado numerosos problemas de estabilidad física y mecánica.

La prenda que presentaba mayores alteraciones era la capa pluvial. Esta había sufrido diversas intervenciones antiguas, entre las que destacaba el traslado del bordado original a un tejido nuevo. Los deterioros más problemáticos se localizaban principalmente en este tejido de base, que presentaba numerosas roturas y desgarros, intervenciones de parcheado con costura y adhesivos, así como manchas puntuales de origen orgánico y la presencia de restos de insectos.

Las antiguas intervenciones de reparación con remiendos y zurcidos, estaban provocando también graves deformaciones, tensiones y roturas. Su ornamentación en cambio se encontraba en mejor estado de conservación, con algunas pérdidas y descosidos puntuales de hilos de seda y elementos metálicos.

Con respecto a las dalmáticas, presentaban diversos desgarros en el tejido base, así como suciedad generalizada y numerosas manchas de oxidación sobre el tejido de seda.

El resto de prendas mostraban una mejor conservación, observando como alteraciones más relevantes: suciedad, pequeñas manchas sobre los tejidos de base, así como algunos descosidos puntuales de elementos de bordado.

En general, la mayoría de forros estaban provocando tensiones y deformaciones en la parte inferior de las piezas por ser de dimensiones más reducidas que estas.



Manchas sobre el tejido base



Zurcidos y remiendos

## Estudios científicos

Previamente a la intervención, se llevaron a cabo diversos estudios científicos con el fin de conocer las diferentes técnicas de ejecución de estos tejidos, e identificar sus materiales constitutivos y grados de deterioro.

Los estudios analíticos con microscopía óptica y microscopía electrónica de barrido con sistema de microanálisis MEB-EDX han permitido identificar las fibras, los distintos materiales metálicos utilizados y definir la técnica del dorado de estos.

Las observaciones y los análisis de los hilos entorchados ponen de manifiesto que fueron elaborados en plata o en cobre y dorados superficialmente con la técnica del baño electroquímico. En los análisis de los hilos metálicos de la casulla se aprecia el alma de seda amarilla en el entorchado dorado (cobre) y el alma de seda blanca en el entorchado plateado (plata de alta pureza).

El estudio del estado de conservación de las superficies de las láminas metálicas, evidencia fenómenos de corrosión de la plata, con formación de cloruros y sulfuros que forman generalmente una capa opaca y alteraciones de la capa de dorado.

En cuanto a las fibras textiles, predomina el empleo de sedas en los tejidos de base principales de tafetán, damasco y raso y la utilización del algodón para los forros.

Por otra parte, el estudio de los tipos de ligamentos y técnicas de ornamentación se realizó mediante macrofotografías y análisis con microscopio estereoscópico.

En cuanto a la decoración principal, destaca de modo generalizado en todas las prendas la combinación de la labor de bordados al pasado con punto de matiz en sedas policromas e hilos de chenilla y el bordado en metales, con la aplicación de hilos entorchados metálicos, lentejuelas e inserción de mostacillas. También coincide la aplicación de pasamanería y galón metálico que remata el perímetro visible de la mayoría de las prendas.

Sin embargo en los tejidos de base existen algunas diferencias respecto a cada pieza. En el caso de la capa pluvial, se trata de un traslado del bordado original a un nuevo soporte, recortando y adhiriendo los motivos antiguos y bordando de nuevo todo el perímetro para disimular la intervención. Encontramos tres tejidos distintos en tono crudo. En el vuelo un tejido con decoración listada en tafetán y sarga, en el orfés y capillo con ligamento de raso y en la zona del broche un tejido adamascado.

Las dalmáticas y collarines conservan su tejido original adamascado de seda en color crudo. La casulla, estola y manipulo, también han sufrido una intervención de traslado de bordados, que fueron traspasados a un nuevo tejido adamascado y cerrados mediante la colocación de un cordoncillo de hilo metálico en el perímetro.

## Proceso de restauración

La actuación llevada a cabo sobre estas piezas, además de eliminar los agentes de deterioro que habían contribuido a su degradación, ha pretendido devolver la unidad y estabilidad a este conjunto textil.

La restauración se centró en los tratamientos de limpieza, corrección de deformaciones, alineación, consolidación y reintegración de las áreas deterioradas.

En el caso de las dalmáticas, casulla, collarines, manipulo y estola las actuaciones comenzaron con el proceso de limpieza mediante microaspiración, continuando con la eliminación de manchas de adhesivo y de restos de insectos en la medida que fue posible. También se efectuó el tratamiento puntual de diverso material metálico asociado al textil.

Posteriormente, se procedió a la corrección de deformaciones, tensiones y alineación de tramas y urdumbres del tejido de base con ayuda de humidificación. La consolidación de roturas y desgarros se realizó mediante costura con la técnica del punto de restauración, colocando soportes parciales para reforzar y reintegrar zonas debilitadas. Se llevó a cabo también, la fijación puntual de elementos sueltos y desprendidos de la ornamentación mediante costura.

La actuación de la capa pluvial se inició con la microaspiración y se procedió al desmontaje del forro no original. Los tratamientos específicos de manchas, material metálico, corrección de deformaciones y fijación de elementos sueltos se realizaron de manera similar al resto de prendas. En cuanto a la consolidación, debido a que la zona afectada por roturas y desgarros era muy extensa y las características de ejecución del traslado de bordados limitaban en gran medida su intervención, se decidió no colocar tejidos de soporte nuevos, usando de base el tejido de refuerzo de tafetán para su consolidación mediante punto de restauración.

El forro se consolidó puntualmente con un tejido de batista de algodón, teñido del tono adecuado con colorantes sintéticos testados. Los galones se sometieron a los tratamientos de limpieza, alineación y consolidación puntual.

Una vez finalizadas las intervenciones de restauración de estas prendas, se diseñaron y elaboraron perchas maniquí adaptadas a las características de cada una en cuanto a forma y tamaño. Con ellas se aúnan las funciones de conservación y exposición de estas obras.